



# Factsheet

## Het specialisme van een integraal specialistisch team

Ben jij ook benieuwd naar wat werkt in het realiseren van een integraal specialistische werkwijze in de wijk voor gezinnen met meervoudige en langdurige problematiek? En dan vooral naar wat nou eigenlijk specialistisch is aan een integraal specialistisch team? Lees dan deze factsheet van het project De specialist dichterbij. De resultaten zijn gebaseerd op interviews met vertegenwoordigers van de vijf betrokken integraal specialistische teams en de organisaties en gemeenten waar zij bij horen. Deze resultaten zijn gekoppeld aan bestaande wetenschappelijke kennis.



Tijdens de derde leersessie van het project (januari 2022) hebben vertegenwoordigers vanuit de verschillende teams met elkaar uitgewisseld en gereflecteerd op:

- 1) Wat betekent 'specialistisch' binnen een integraal specialistisch team?
- 2) Hoe geven professionals, organisaties en gemeenten hieraan vorm in de organisatie en werkwijze van het team?
- 3) Welke rol heeft een integraal specialistisch team binnen de keten?

Het doel van deze factsheet is om te informeren over de projectopbrengsten en hierop te reflecteren vanuit de eigen situatie om zo het integraal specialistisch werken te versterken.

In het project De specialist dichterbij volgen we vijf integraal specialistische teams en beschrijven we de werkwijze, werkzame en belemmerende elementen op basis van observaties en interviews. Om een leer- en verbeterproces in de praktijk te stimuleren, koppelen we deze bevindingen aan bestaande kennis en reflecteren we hierop in leersessies met gemeenten, praktijkorganisaties, professionals en oudervertegenwoordiging. Na twee succesvolle bijeenkomsten in juni en oktober 2021 over de thema's 'Partnerschap tussen gemeenten, organisaties en professionals' en 'Partnerschap tussen professionals', maken in deze derde leersessie (januari 2022) de deelnemers zelf de keuze met welk thema zij aan de slag gaan. In deze factsheet staat het thema 'Het specialisme van een integraal specialistisch team' centraal.

### In Verbinding

Regio Midden-Holland

Vast team van professionals vanuit Jeugd en Opvoedhulp, LVB, GGZ en verslavingszorg

Inrichten van een steunend netwerk rond het gezin door informele hulp vanuit het netwerk in combinatie met integrale maatwerk behandeling



### PAST

Regio Midden-Holland

Vast team van professionals vanuit Jeugd en Opvoedhulp, LVB, GGZ / inzet vanuit WMO, schuldhulp etc.

Een intensief maatwerk aanbod van thuiszorg, begeleiding en behandeling om zelfredzaamheid van ouders te vergroten en voor kinderen een veilige en kansrijke omgeving te waarborgen.

De vijf integraal specialistische teams zijn samengesteld met verschillende specialismen en disciplines en hebben specifieke doelen. Hiernaast hebben we deze beschreven per team.

Maar op welke manier wordt specialistische hulpverlening ingezet om het doel te bereiken? Wat merken de gezinnen van de specialistische hulpverlening vanuit de teams? En hoe sluiten de teams met hun integraal **specialistische** werkwijze aan op de integraal generalistische wijkteams enerzijds en de specialistische jeugd en volwassenzorg anderzijds? Tijdens de leersessie hebben we hier met de teams en de oudervertegenwoordiger op ingezoomd.

### Saturnus

Katwijk/ Regio Holland-Rijnland

Samenwerkingsverband van professionals vanuit JGT, GGZ, JGZ, POH-GGZ en EersteLijnsPsycholoog

Gezamenlijke, overzichtelijke en continue zorg voor het kind met complexe problematiek.

### MAST

Regio Alphen a/d Rijn

Vast team van professionals werkzaam bij GO! voor jeugd, met expertise op het gebied van Jeugd en Opvoedhulp.

Voorkomen dan wel verkorten van uithuisplaatsing door een intensieve, systemische aanpak

### BeterThuis

Regio Haaglanden

Vast team van professionals vanuit Jeugd en Opvoedhulp, LVB en GGZ

Herstel van het gewone leven door intensieve gezinsbehandeling

# Specialistisch werken in de teams

Vanuit de interviews en tijdens de leersessie komt naar voren dat het specialisme van de deelnemende integraal specialistische teams op verschillende wijzen tot uiting komt:

Samenwerken van  
specialistische professionals  
vanuit verschillende  
organisaties



Het heeft wel een tijdje geduurd om daarnaartoe te groeien. In het begin voelde het 'wij en zij'. We vinden elkaar steeds meer: 'Zou jij vanuit jouw expertise mee kunnen kijken?'  
- Professional

In de teams werken specialistische professionals met verschillende expertises en vanuit diverse specialistische jeugdzorginstellingen met elkaar samen. Vanuit het team kunnen zij de problematiek van een gezin vanuit verschillende perspectieven bekijken, en direct de benodigde expertise integraal inzetten.

Echter, het in een team samenvoegen van verschillende specialistische professionals betekent niet automatisch dat zij ook de verschillende visies kunnen integreren en elkaars expertises benutten. Het vraagt tijd en aandacht om naar elkaar toe te groeien en elkaar te durven inzetten.

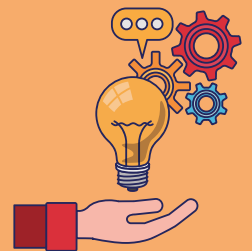


Ik denk dat die analysefase waarin je echt een aantal verschillende disciplines in gesprek laat gaan met alle leden van het gezin, dat dat echt heel erg belangrijk is. En dat we dat dus dan met elkaar bespreken in zo'n integraal MDO. En dat iedereen daar in kan bespreken van dit en dit en dit en dit is wat ik heb gezien bij het jongentje, dit is wat ik heb gezien bij het meisje, dit is wat we hebben gezien bij vader bij moeder, in het systeem komt dit. Ik denk, dat stuk is echt enorm van toegevoegde waarde.

Dat je het allemaal in een hand hebt en allemaal kan samenbrengen, en daar dan ook een in elkaar gevlochten hulpaanbod op kan inzetten. Dat is denk ik heel mooi.

- Professional

De inzet van  
specialistische  
diagnostiek- en  
behandelmethode



Vanuit de integraal specialistische teams worden verschillende specialistische behandelingen of methodieken in samenhang met elkaar ingezet, zoals systeemtherapie en traumatherapie.

Ook hebben de teams vaak een eigen methodiek en stappenplan ontwikkeld in hoe ze casuïstiek aanpakken. Bij aanmelding wordt uitgebreid vooronderzoek gedaan naar de casus om te beoordelen of de werkwijze van het team passend is bij de vraag van het gezin. Daarna volgt een uitgebreide analyse van de problematiek en gezinspatronen vanuit de verschillende specialistische perspectieven. Vervolgens wordt er met het gezin een plan op maat gemaakt en uitgevoerd door de benodigde specialistische professionals. In de multidisciplinaire overleggen wordt het hulpverleningstraject tussentijds geëvalueerd en bijgesteld.

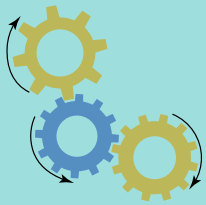


We proberen elkaar wel steeds terug te fluiten. Zijn we eigenlijk nog wel steeds bezig met de aanpak? Of moeten we een zijspoor nemen omdat het hier gewoon nodig is?  
- Professional

In de veelheid aan professionals en behandelingen die vanuit het team in een gezin ingezet kunnen worden, is het belangrijk regie en overzicht te bewaken. Niet in de laatste plaats voor het gezin zelf. De meeste teams waarborgen dit door het gezin een vaste regievoerder en aanspreekpunt te bieden die ook sturing geeft aan het proces.

In de leersessie benoemen professionals het belang van het vasthouden aan de methodiek van het team en elkaar daar binnen het team scherp op houden. Anderzijds kan dat wringen met het aansluiten bij de vraag van het gezin en het leveren van maatwerk.

## Intensieve inzet en zicht krijgen op patronen



We doen het systemisch, dus we kijken breed en we maken een heel duidelijk plaatje van het gezin, welke hulpvragen spelen er en wat is de achterliggende hulpvraag daarvan? En ik denk dat dat heel erg helpend is voor alle partijen: ook voor een professional die er eventueel na ons nog ingaat voor minder intensieve hulp is het duidelijk en overzichtelijk. En voor het gezin is het helpend, want het is vanuit hun verhaal, maar ook vanuit alle perspectieven gezien, dus dat geeft natuurlijk altijd veel inzicht voor henzelf.

En voor de organisatie denk ik: je kan op deze manier ook zorgen dat gezinnen met wie je misschien anders langer bezig bent, zeker om iets duurzaam op te zetten. Op deze manier kan je dat wel. Omdat je heel intensief erin gaat en eigenlijk alle kastjes opendoet. - Professional

De integraal specialistische teams gaan vaak intensief aan het werk en kijken breed. Hierdoor komt er zicht op de gezinspatronen en zorgt de inzet voor een duurzame verandering. De professionals vanuit de teams merken dat tijd en aandacht besteden aan een goede analyse van de gezinspatronen van belang is om erachter te komen wat het gezin echt wil en nodig heeft. Pas daarna kunnen passende en haalbare doelen gesteld worden met het gezin. Echter, de tijd nemen voor deze analyse en het vasthouden aan de doelen is een uitdaging in de hectiek die er vaak is in de gezinnen. Ook kan een verwijzer druk op de teams leggen om snel aan de slag te gaan.



Het is specialistisch omdat je goed moet weten welke problematiek er speelt. Welke problemen deze problematiek met zich meebrengt. En dat je niet met de waan van de dag meegaat maar naar het grote geheel moet kijken. Dat je kan zien wat helpend is bij die problematiek op lange termijn. En het stuk acceptatie als mens te geven aan de mensen waar je mee werkt in plaats van ze alleen te bestempelen als cliënt. Ik denk dat dat allemaal facetten zijn die maken dat het vraagt om specialistische hulpverlening. - Professional



De professionals in de integraal specialistisch teams werken met gezinnen met meervoudige en complexe problemen. Dit vraagt van hen een specialistische aanpak en expertise. De professionals in de teams benoemen in dit kader het belang van breed kunnen kijken naar een gezin. Door de zwaarte en diversiteit van de problematiek moet er ook snel kunnen worden geschakeld met andere behandelaren, in en buiten het team. Bovendien vraagt het van een professional om rust en kalmte uit te stralen en niet mee te gaan in de waan van de dag. Maar om steeds weer met het gezin te kijken; Wat zit erachter? Waar wil je nu de verandering?



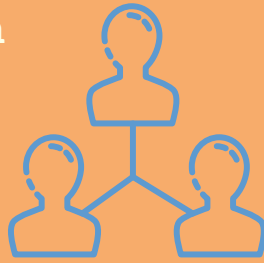
Ga kijken in het gezin. Dat heeft eigenlijk nog niet zo, ja dat heeft wel met een specialisme te maken en dat is niet zozeer een specialisme vanuit de organisaties maar veel meer: kun je met een open blik waarnemen in het gezin? - Vertegenwoordiger organisatie

## > De Specialist dichterbij?!

De specialist dichterbij is een onderzoeksproject waarin we onze kennis over integraal specialistisch werken bij gezinnen met ernstige en langdurige problematiek op meerdere levensgebieden verdiepen. De combinatie van problemen in deze gezinnen overstijgt de deskundigheid van één professional of organisatie en de complexiteit van de problematiek maakt dat een integraal specialistische aanpak nodig is. Een aanpak waarbij hulp vanuit verschillende specialismen in samenhang en passend bij het gezin wordt aangeboden.



## De positie en rollen van een integraal specialistisch team in de keten



*Hoe verkoop je jezelf als specialistisch team nou goed? Dan zit de kracht juist in dat we elkaar versterken en juist in die samenwerking. Dan vragen mensen van: doe je nou andere dingen dan bij ons? En dan is het: nee, als mens niet. Maar wel met elkaar.*  
- Vertegenwoordiger organisatie

Integraal specialistische teams kunnen verschillende rollen vervullen in de keten van jeugdhulpverlening. Diagnostiek en behandeling zien de teams als belangrijkste rollen voor zichzelf. Daarnaast vervullen teams ook een advies- en consultatiefunctie naar andere professionals. Of zij nemen tijdelijk de regie en zorgcoördinatie op zich van het gezin. Sommige teams leveren versnelde toegang naar de specialistische organisaties waaraan zij verbonden zijn.

De integraal specialistische teams lopen er tegenaan dat het bij de ketenpartners niet altijd helder is wat zij wel en niet kunnen betekenen. Verwijzers verwachten soms meer dan het team kan bieden, of juist minder. Ketenpartners leggen dan druk op het team om snel te starten, of melden buiten het team nog bij verschillende andere organisaties aan voor aanvullende specialistische zorg.

De informatie-overload bij ketenpartners en de vele personeelsswisselingen in de praktijk, bij organisaties en gemeenten, vragen om blijvende inzet van professionals en beleidsmakers om de positie en rol van een team in de keten goed neer te zetten en te communiceren.

Daarnaast zijn er ook grenzen aan de specialistische zorg die de integraal specialistische teams kunnen leveren. Voor sommige jongeren of gezinnen is opname nodig vanwege de ernst van de problematiek. Soms vragen de teams zich af of hulpverlening in het vrijwillige kader nog toereikend is vanwege de onveiligheid die zij signaleren.



*Soms zegt een jeugdbeschermer: dit gaan we inzetten, deze lijn gaan we lopen. Ook wel gezinnen waar de boodschap was, dit is het laatste anders komt er dwang of drang. Dat legt ook een bepaalde druk op ons.* - Professional



Ben je geïnspireerd geraakt door de ervaringen en opbrengsten vanuit de deelnemende teams. Gebruik onderstaande reflectievragen om een stap verder te komen in de ontwikkeling van integraal specialistisch werken binnen jouw regio.



Wat betekent specialistisch voor het integraal specialistisch team in jullie regio?



Hoe wordt het specialisme ingevuld in de samenstelling en werkwijze van het team? Wat gaat daarin goed en minder goed?



Wat vraagt het werken in een integraal specialistisch team van professionals?



Wat is er vanuit gemeenten en organisaties nodig om het specialisme in het team vorm te geven?



Waar ligt jullie kracht als specialistisch, integraal, team?



Welke rol heeft het integraal specialistisch team in de keten? Waarin onderscheidt het zich van andere (multidisciplinaire) teams of (specialistische) organisaties?



Hoe is de samenwerking met de rest van de keten vormgegeven? Wat betekent het zijn van een integraal specialistisch team voor de keten?



Wat merken gezinnen van de inzet vanuit een integraal specialistisch team? Wat is het effect van hulp door een integraal specialistisch team op de gezinnen?



Is de specialist dichterbij door het integraal specialistische team? Waarom wel/niet?



## Contact

Eline Heek  
Anne Marie Barnhoorn  
Laura Nooteboom

H.C.Heek@lumc.nl  
M.A.Barnhoorn@lumc.nl  
L.A.Nooteboom@lumc.nl